

TARİH VE KÜLTÜR VARLIKLARIYLA ETİMESGUT

Gökçe GÜNEL

Uzman Sanat Tarihçisi, Ankara

Özet

Anadolu'nun ortasında önemli bir yerleşim merkezi olan Ankara, tarih öncesi devirlerden beri birçok medeniyete ev sahipliği yapmış, kent tarihi boyunca üzerinde yaşadığı her medeniyetin bıraktığı izleri taşıyarak zenginleşmiştir. Ankara, bilinen tarihi boyunca stratejik bir mevkide yer aldığından, uzun tarihi boyunca Hitit, Frig, Roma, Bizans, Selçuklu ve Osmanlı dönemlerinde her zaman başkent ve önemli bir merkez olmuştur.

Kral yolu ve İpek yolu olarak bildiğimiz batıdan Ankara şehrine ulaşan yollar, bugünkü Etimesgut ilçesinden geçmektedir. Etimesgut'un bugün mahalle olan köylerinde, günümüze intikal eden birçok arkeolojik alan ile Ankara çevresinde yerleşen medeniyet ve kültürlerin ürettiği önemli bir kısmı Ankara Anadolu Medeniyetleri Müzesi'nde yer alan zengin kültür varlıkları bulunmaktadır. Bunlar Etimesgut İlçesinin tarihi zenginliği olarak kenti yücelten kültür değerleridir.

Büyük Önder Gazi Mustafa Kemal Atatürk'ün emirleriyle 1930'larda başlatılan Atatürk Orman Çiftliği arazisi ile Etimesgut çevresinde yapılan kazılarda, yörede özellikle Frig dönemine ait bir kült merkezi olduğunu düşündüren Tanrıça Kybele ve Tanrı Attis'e atfedilen taş kabartmalar ve ayrıca boğa, aslan, kanatlı grifon gibi çeşitli kutsal hayvanların betimlendiği taş kabartmalar bulunmuştur.

Bugün Ankara'nın batıya uzanan yolları üzerinde bulunan Etimesgut İlçesi, üzerinde barındırdığı kültür varlıklarıyla gelecekte de kent için önemli bir değer olacaktır.

Ankara ve Etimesgut'un Tarihsel Gelişimi

Ankara Tarih önce devirlerden beri birçok medeniyete ev sahipliği yapmış, onlarla şekillenerek zenginleşmiştir. Ankara ve çevresinde yerleşen medeniyet ve kültürlerin ürettiği zengin kültür varlıklarının önemli bir kısmı Ankara Anadolu Medeniyetleri Müzesi'nde yer almaktadır. Ankara şehri, tarihi boyunca Anadolu'nun ortasında önemli bir merkez olarak üzerinde yaşadığı her medeniyetin bıraktığı izleri taşımaktadır.

Bazı yazarlar Ankara'yı bir bozkır kasabası olarak nitelemiş olsa da Ankara, coğrafi konumu nedeniyle ilk çağlardan günümüze kadar bazen devlet, eyalet ve bazen de il merkezi olarak yaşanan bir yer olmuştur. Her dönemde bölgenin idari, askeri, ticari ve kültür merkezi olan Ankara'nın devletimizin başkenti olarak seçilmesi buradaki zengin tarih ve onun bıraktığı mirasın bir göstergesi olarak kabul edilmelidir.

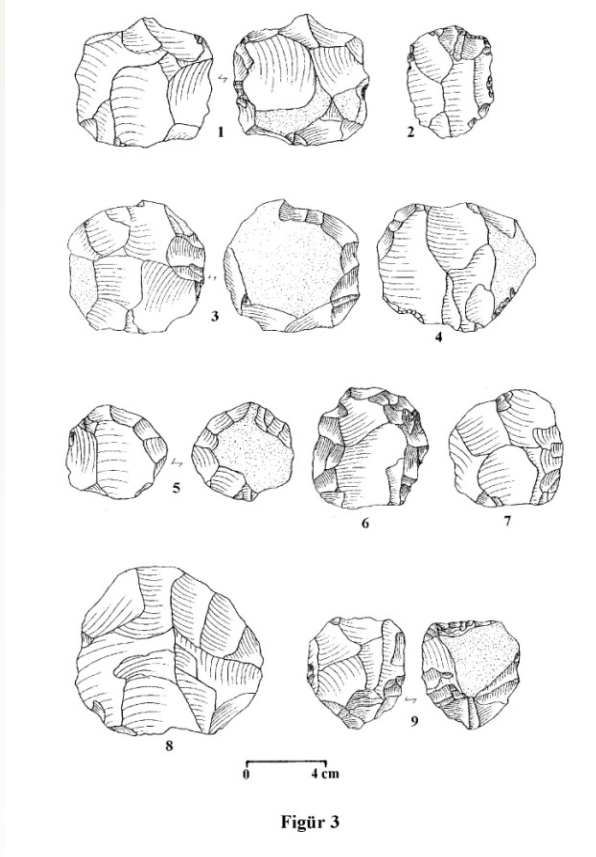
Ankara'nın başkent olmasına neden olan en önemli etken, başta Gazi Mustafa Kemal Atatürk olmak üzere devletimizin kurucu kadrolarının, üzerinde oturdukları uygarlıkların mirası çok iyi bildikleridir. Prof. Kılıç Kökten bunu şu şekilde ifade etmektedir: *"Ankara Başşehir olduktan ve kurumlarla, Fakülteleri bağrına bastıktan sonra Anadolu'nun en çok araştırılan bir köşesi oldu"*. (Kökten 1947b, :434)

Tarih Öncesinde Ankara ve Etimesgut çevresi

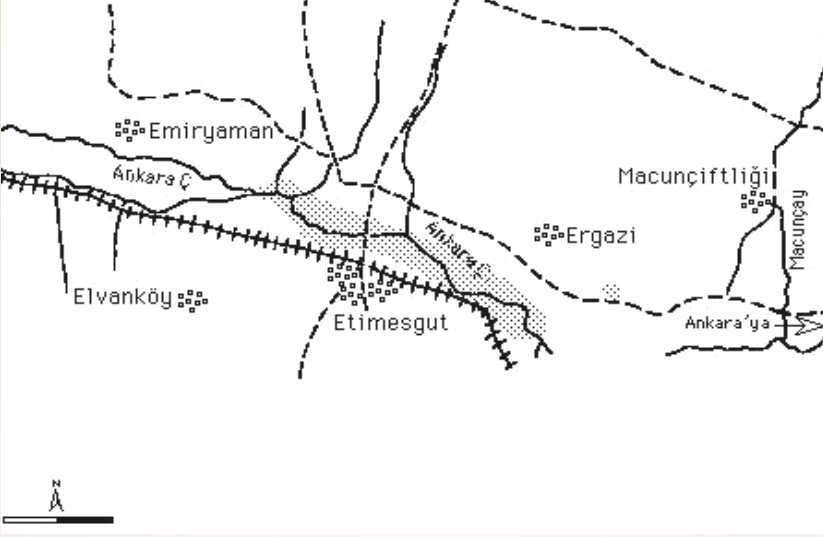
Ankara'nın ilk Paleolitik Çağ buluntuları 1910 yılında R.Campbell-Thompson tarafından Uzağıl'da ve 1931'de Kurt Bittel tarafından Ankara'daki havagazi fabrikasının batısında bulunmuştur. (Kartal, 2005: 50)

Ankara ve çevresinde Prehistorik (Paleolitik, Mezolitik, Neolitik) devirlerine ait Uzağıl, Gavurkale'deki ile yine birkaç Paleolitik buluntu yerinin: Bağlum, Etlik, Keçiören, Hüseyingazi, Çaldağı ve Mogan gölü çevresi Etiyokuşu, Ergazi'de Kalkolitik, Bakır, Erken Bronz, Hitit İmparatorluğu, Geç Hitit, Frig çağı, M. Ö. Birinci binin yarısı (Pfannenstiel, 1941); ve daha sonraki devirler yerleşme kalıntıları, mezarlar, çanak çömlekler, taş aletler (Osten, 1937) buluntular bölgenin tarihi zenginliğini ortaya koymaktadır.

Afet İnan ve Pittard 1938 yılında Ankara Merkez ile Etimesgut arasında Orta Paleolitik Çağ'a tarihledikleri Levalloiso-Moustérien aletler bulmuşlar (Pittard 1939:res.1-8); 1939 yılında M. Pfannenstiel aynı yerde Paleolitik çağ aletleri toplamıştır (Pfannenstiel 1941: lev. I-III). Bölgede ayrıntılı çalışmalar 1946-1947 yılında Şevket Aziz Kansu ve Fikret Ozansoy uçak motoru fabrikası kazı çukuru ve daha sonra Ankara - Ayaş karayolu 9, 15, 22 kilometrelerde kum ocaklarında çeşitli Paleolitik çağ aletleri bulmuşlardır (Kansu-Ozansoy 1952:386). Ankara'nın batısında Ergazi Köyü'ndeki yaptıkları araştırmalardaki buluntu yerleri Ergazi yakınlarında tesadüf edilmiştir (Müller-Beck 1960:116-117). Etimesgut buluntusu olarak tespit edilen 3 buluntu, teknik ve tipolojik açıdan orta Paleolitik dönemdedir. (Kartal,2005: 57)



Etimesgut Buluntusu - Kartal,2005: 68, Fig.3.



*Paleolitik döneme ait buluntu yerleri: Ergazi, Macunköy, Etimesgut, Elvanköy
(Tayproject.org)*

Tarih'te Ankara ve Etimesgut

Tarihte şehir Ankyra, Ankira, Ancyra, Ancora, Ankura, Ankuria, Angur, Ungüri, Angora, Ankara gibi isimlerle anılmıştır. Osmanlı kaynaklarının da Engürü ve Ankara olarak kullandığı görülmektedir. (Galanti, 2005:105) Ankara adının kaynağı hakkında çeşitli görüşler arasında, Frigya Kralı Midas'ın bir gemi çapası (Anker) bulduğu yerde şehri kurması ve Roma hâkimiyeti döneminde de Ankara'da basılan bazı sikkelerde gemi çapasının bu şehrin arması olarak kullanılmasına bağlanmaktadır.

Anadolu'nun yerli halkı olan Hattiler'den itibaren Ankara, Hitit, Frig, Helenistik, Roma, Bizans, Selçuklu ve Osmanlı uygarlıklarının bıraktığı zengin bir mirası barındırmaktadır.

Hititlerin Ankara ilindeki en önemli kalıntısı Haymana'daki Gavurkale'dir (Mamboury, 2014:279). Ankara şehrinin kuruluşu ve bilinen ilk tarihi Friglerle (M. Ö.VIII. yüzyıl) başlamıştır. Friglerin efsanevi kralı Midas tarafından kurulduğu kabul edilen Ankara'da bilinen en eski yerleşim izleri Frig ve Galat devirlerinde Ankara'da Hacı bayram Camii çevresinde bulunmuştur. Ankara çevresinde çok sayıda Frig tümülüsü bulunmaktadır (Erzen,1946;27).

Ankara önemli bir Frig kentidir. Gordion'da 100'den fazla tümülüs, Ankara'da 20 tümülüs bunun kanıtıdır (Buluç, 1994: 19). Emeksiz (Amaksız) Höyük'te bulunan aslan kabartması, Atatürk Orman Çiftliği arazisinde bulunan boğa ve kanatlı grifon kabartmaları ile Ankara Eskişehir yolunun üzerinde, Ankara'ya 30 km. uzaklıkta, park alanı içinde bulunan Faharet Çeşme olarak bilinen bir çeşme üzerinde biri kadın biri erkek olan ikiz tanrı Kybele ve Attis sunakları olan kabartma taş (Buluç, 1994: 20) bu bölgenin kült merkezi olduğu düşüncesini ortaya koymaktadır.

Galatlar (M.Ö. III. yüzyıl) ve daha sonra Romalılar (M.Ö. I. yy.) dönemlerinde eyalet merkezi Ankara'dır. Roma devri Ankara'sı tapınağı, tiyatrosu, hamamı, ticari ve diğer yapıları ile antik çağların önemli bir merkezidir. Roma İmparatorluğunun taşra yönetim merkezi olarak Ankara'nın seçilmiş olması ile şehrin nüfusu 100.000'e çıkmış, İmparatorluğun ikiye bölünmesiyle önemini korumuş ve gelişmesine devam etmiştir. (Buluç, 1994: 25,29) Bu devirde Orta Anadolu'nun merkezi haline gelen şehirde büyük antik bir şehirde bulunması gereken bütün yapılar mevcuttur. Tapınak, hamam, tiyatro, çarşı, üstünde heykel olduğu ifade edilen Jülien Sütunu denen anıt bunlardan bazılarıdır (Kadioğlu-Görkay-Mitchel, 2011).

M.S. 395'den sonra Bizanslılar Romanın devamı olarak Ankara'ya hâkim olmuşlardır. Özellikle bugün Ankara şehrinin kalesinin büyük bir kısmı Bizanslılar döneminde Arap, Türk ve Haçlılar karşısında şehri savunmak maksadıyla yapılmıştır.

Selçuklu ve beylikler devrinde yine bir merkez olarak pek çok cami medrese ve zâviye gibi yapılardan başka buradaki Ahilik teşkilatı ile bir kenara konulamayacak varlığa sahiptir. Osmanlı devrinde oldukça geniş bir alana yayılan şehir çok sayıda mimari eserlerle donatılmıştır.

Etimesgut'tan Geçen Antik Yollar

Ankara, tarihte Kral Yolu ve İpek Yolu gibi isimlerle anılan önemli bir güzergâh üzerinde önemli bir şehir olmuştur. Büyük İskender'in, İran seferi esnasında Pers ordusunu Ankara'da durup beklemesi, şehrin genel konumunun ve stratejik öneminin de bir göstergesidir.

David French'in Ankara ve çevresinde Galatya bölgesinde Roma döneminden kalan mil taşlarında yaptığı araştırmalarda Roma yollarının M.Ö. 129-126 yıllarında eyalet yöneticisi olan Manius Aquilius tarafından inşa edildiğini öğrenmekteyiz (French,1990:6).

Franz Taeschner'in "Osmanlı kaynaklarına Göre Anadolu Yol Ağı" isimli eserinde, Ankara'ya gelen batılı ve Osmanlı yazarların kaleminden yaptığı incelemede, Ankara'ya batıda gelen iki yoldan söz etmektedir. Bu yolların ikisi de bugünkü Etimesgut ilçesinin sınırlarında geçmektedir.

Taeschner'e göre bu yollar:

Eskişehir – Ankara yolu:

Dernchwamm ve Busbeck: Akköprü, Togrey- Karagedik(Hazdengri), Mesut Köy (Mazotthoy), Sangarius, Muhat (Mahatlı), Sunglie (Zugly), JalanschyAly (Yılandık), Kutilin (Potuyhin), Ancira(Angur)

Hacı kalfa Cihannüma: Eskişehir, Kaş, Akköprü, Oğlakçı, Sakarya suyu, Yüklü, Yılandı, Alaca atlı, Engürü.

Ainsworth: Eskişehir, Atköprü, Dograi, MasudKöü, Oğlakci, Sagaria,Alaca atlı, Angora (Taeschner, 2010, s. 263)..

Baypazarı – Ankara yolu:

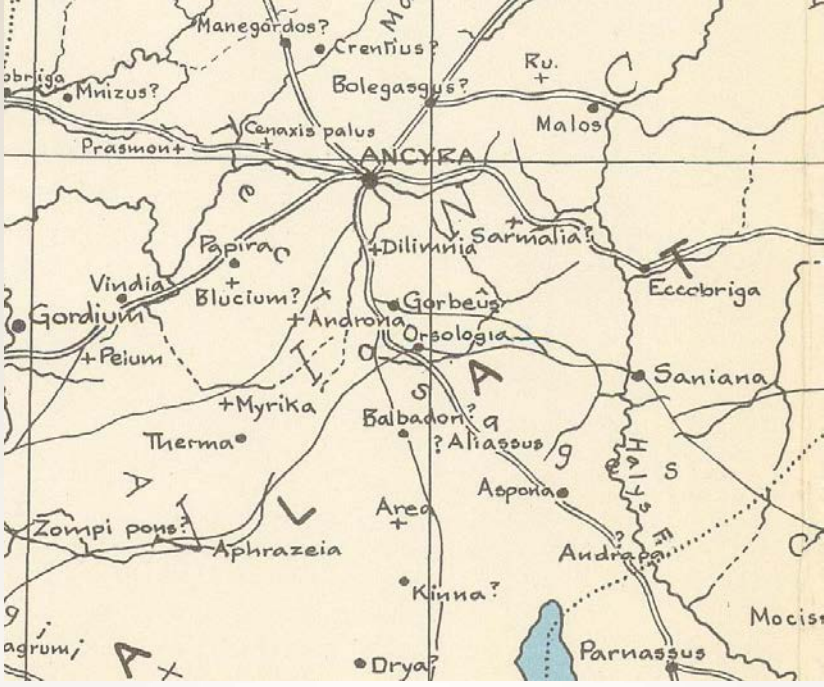
Hacı Kalfa: Torbalı Göynük, Nasuh Paşa Hanı, diğer Nasuh Paşa Hanı, Sarılar, Beypazarı, Ayaş, İstonos, Engürü.

Evliya Çelebi: Kala-i Torbalı Göynük, Köstebek Hanı, Nallı Hanı, Nasuh Paşa Hanı, Karye-i Sarılar, Beypazarı, Kasba-i Ayaş, Karye-i Erkek su, Kala-i Angara (Engürü).

Paul Lucas: Cuiniki (Göynük), Köstebek, Nalihcamp, Chaüraris (Çayırhan), Beipazar, Angoura.

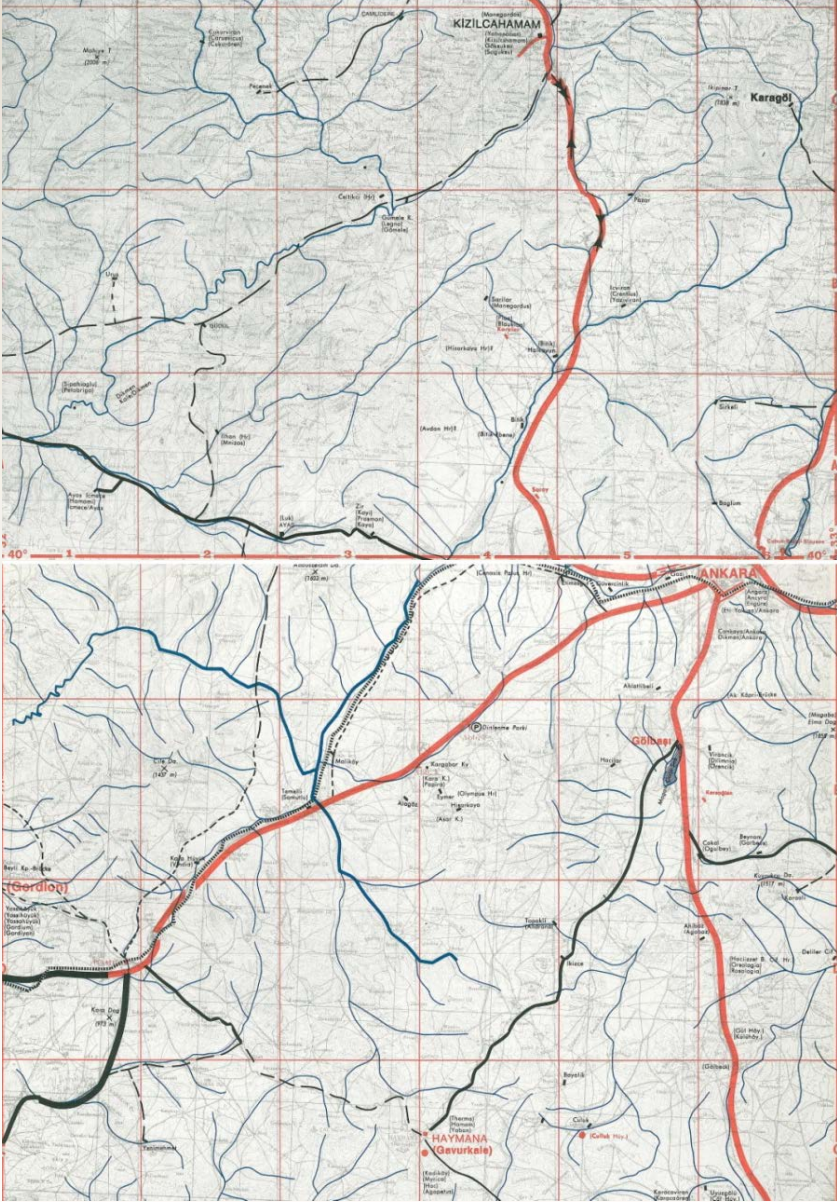
Ainsworth: Gönük (Torbalı), Köstebek, Nally Han, Tshayr Han (Sarılar), Bejpazar, Ajash, Ajash Beli, İstanos, İkreç Su, Angora (Taeschner, 2010, s.264).

Codex Kultur Atlas ve George E. Bean'in "A Classical Map Of AsiaMinor" adlı haritalarında bu iki yolun klasik dönemlerden beri kullanıldığını görmekteyiz.



George E. Bean: A Classical Map Of Asia Minor

Ululararasi Tarihte Etimesgut Sempozyumu (UTES)



Fr. Fritz, Codex Kultur Atlas, Turkei, Teil 4+ Teil 5

Etimesgut ve çevresinde Arkeolojik Buluntular

Emeksiz (Amaksiz) Höyük

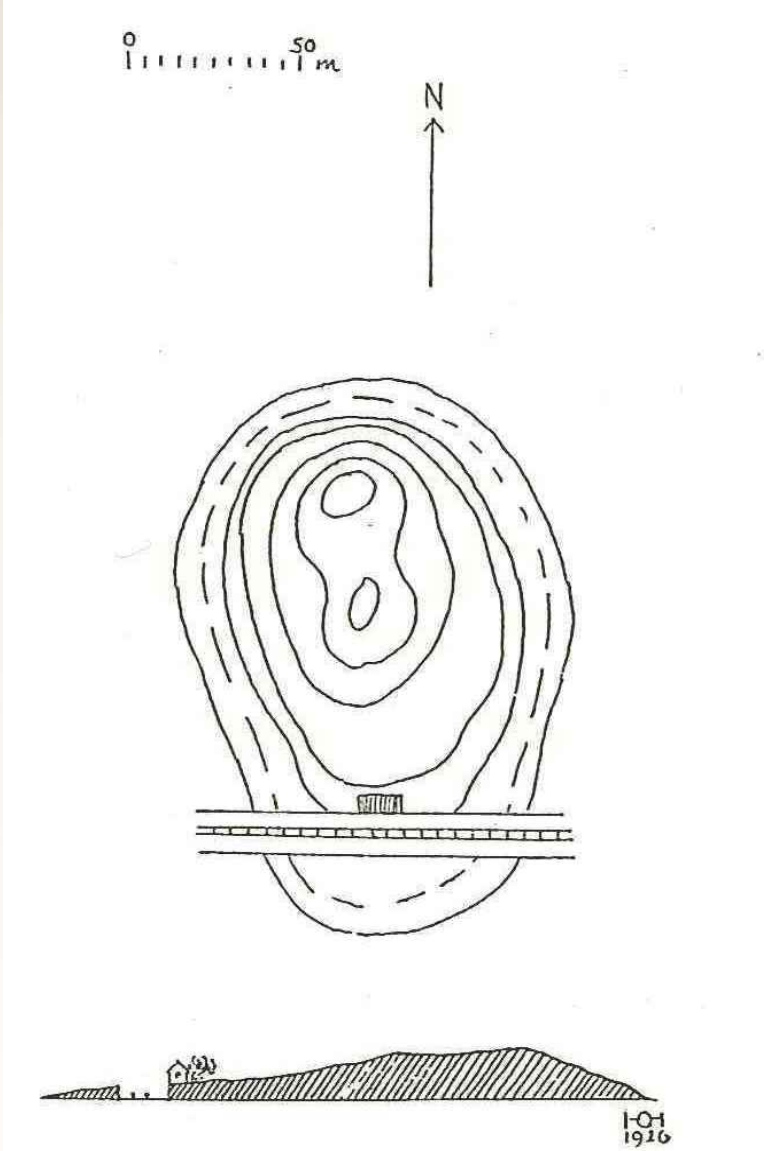
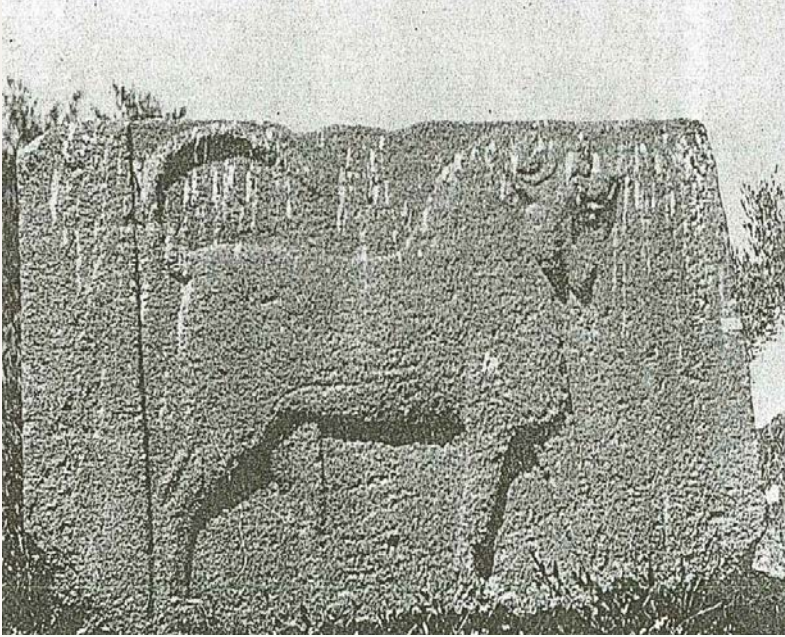


FIG. 213.—THE AMAKSIZ HÜYÜK.
PLAN AND SECTION.

Çizim: von der Osten

Höyük ilk kez H.H. von der Osten'in kitabında geçmektedir. Osten, Höyüğün planını çizmiş ve yayınlamıştır. Osten'e göre "Paşa Çiftlik istasyonu yanında yer alan Höyük 175 metre uzunluğunda, 100 metre genişliğinde, 8-10 metre yüksekliğindedir. Höyük Kiepert'in haritasında Amaksiz olarak geçmektedir. (Bu ismi yakınlarda bulunan Emeksiz Çiftliğinden aldığı düşünürüz.) Höyük üzerinde yapılan araştırmada geç klasik sarkofajı, vakur kabartma bir aslan kabartması bulunmuştur. Bu kabartma Hitit kabartmalarına benzer, ancak Frig sanat eseridir. Höyüğün güneyinde büyük bir Roma ve Bizans yerleşmesi, üzerindeki çanak çömlekten eski bir Hitit yerleşmesi ve sonraki dönemlerde nekropol olarak kullanılmıştır." (H.H. von der Osten, 1926: 137).

PLATE XXIII B



AMAKZIS, LION RELIEF

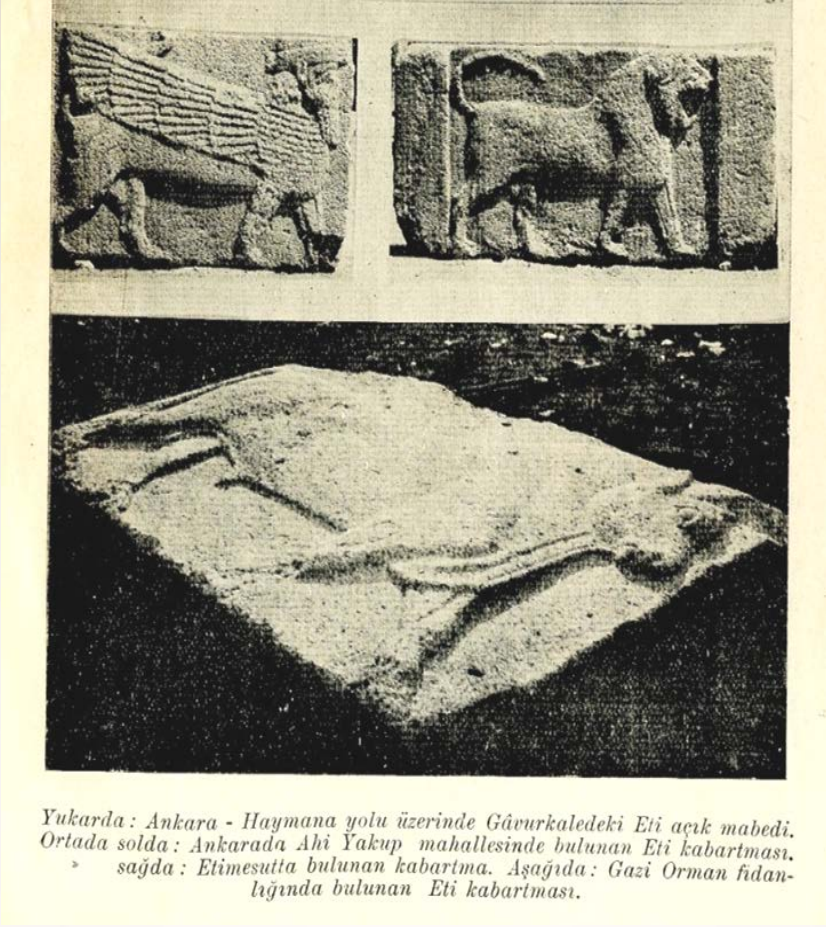
Amaksiz Höyükte bulunan aslan rölyefi (Fotoğraf: H.H.von der Osten)

13.04.1933 'de Fidanlıkta çalışan işçiler fidan çukuru açarken sütun başlığı ve sütun parçaları bulur. Maarif Vekili'nin başında bulunduğu Etimesgut Yatı Mektebi Müdürlüğü ile fidanlık çalışanlarının höyükte yaptıkları bir sondaj çalışması sonucunda alçı kabartmalar ve sırlı seramik parçaları açığa çıkarılır. (Morçöl, 2007:469)

Ernest Mamboury "Ankara Rehberi" kitabında Amaksız Höyük'ten söz etmektedir:

"Etimesgut'ta İstasyonun yanından aşağı inen yolun sağ tarafında, kuzeyden güneye yönelmiş en fazla 10 m. yüksekliğinde, 120 m. X 80 m. boyutlarında hafif eliptik biçimli bir tepecik olduğunu, bunun Frigyalılar, Romalılar, Bizanslıların ikamet ettikleri eski bir Hitit şehri ya da Höyük olduğunu söyler. İlk kez 1928'de geldiğinde, etrafında farklı heykel kalıntılarıyla çevrilmiş, görkemli bir aslanı görmeyi beklerken, oyma kenarlı Roma sütun başlığı, Lidyalılara ait bir lahit parçası, Selçuklulara ait sarkıt şeklinde friz kalıntıları, Osmanlı boruları ve kırmızımtırak, kahverengimsi, siyahımsı, kahve kırmızı renkli koruyucu bir sırla kaplanmış, etrafa saçılmış bir sürü Hitit ve Frig çanak çömleği ortaya çıktığını görmüştür. "Burada bulunan aslan rölyefinin Müzeler Genel Müdürü tarafından, Augustus Tapınağı'ndaki Eski Taş Müzesi'ne kaldırıldığını öğrenmiştir. 2x0.95x0.35 m. boyutlarında, yöreden çıkan bazalt döşeme taşı üzerine ve üst zeminde dört gömme delik taşıyan bazalt bir kapak taşı üzerine zarif bir kabartmayla oyulmuş Aslan rölyefinin, sağa doğru gidiyor gibi gösterilmiştir. Yürüyüşü asil ve sakın, kuyruğu havada, sağlam ve iyi yontulmuş kafası açık bir ağza sahip; bütün kaslar, özellikle uygun ve vurgulu arka bacak kasları başarılı bir çalışmayı göz önüne seriyor; Asurlulara ait eserleri hatırlatıyor. Bu durumda, önemli bir eski yerleşim yerinde ya da konutu süsleme imkânına sahip bir prensin sarayında duruyoruz. Yeraltına gömülü başka taşların olması da mümkün. Bu, her halükarda, Ankara Bölgesi'nin Hitit döneminde oldukça kalabalık olduğuna dair tartışılmaz bir kanıttır." (Mamboury, 1934:279)

Hamit Zübeyir Koşay Ankara budun Bilgisi adlı eserinde Etimesgut ve Atatürk Orman Çiftliği bölgesinde bulunan Frig dönemi kabartmalardan söz etmektedir (Koşay,1935:7-9).



Yukarda: Ankara - Haymana yolu üzerinde Gâvurkaledeki Eti açık mabedi.
Ortada solda: Ankarada Ahî Yakup mahallesinde bulunan Eti kabartması.
> sağda: Etimesutta bulunan kabartma. Aşağıda: Gazi Orman fidan-
lığında bulunan Eti kabartması.

Fotoğraf: Hamit (Zübeyr) Koşay, s.9.

Ankara ve Etimesgut çevresinde bulunan Frig Kabartmaları

Burada sözü edilen "Aslan" kabartması bugün Ankara Anadolu Medeniyetleri Müzesi'nde "Taş Eserler Salonu"nda sergilenmektedir. Bu aslan kabartması gibi Atatürk Orman Çiftliği ve civarda yapılan kazılarda ortaya çıkan kanatlı grifon ve boğa heykellerinin bulunması bu bölgenin Frigler döneminde önemli bir kült ve tapınma merkezi olduğunun kanıtıdır.

Sevim Buluç, Frigya Aslanı hakkında yaptığı incelemede; kızıl renkli Ankara taşından, genişliği 195 cm, yükseklik 90 cm, derinliği 31 cm ve üst kısmında dört kenet oyuğu olan bu kabartmanın 1898 yılında Crowford ve Anderson tarafından Ankara'nın 14 km. batısında Emeksiz Çiftliğinde bulunduğunu (Buluç, 1981:424) kaydetmektedir.



Amaksiz Frigya Aslanı M.Ö. 1200-700 (Anadolu Medeniyetleri Müzesi) (Fot. Gökçe Günel)



Atatürk Orman Çiftliği Fidanlık'ta bulunan Boğa Kabartması M.Ö. 1200-700 (Anadolu Medeniyetleri Müzesi) (Fot. Gökçe Günel)



Atatürk Orman Çiftliği Fidanlık'ta bulunan Kanatlı Grifon M.Ö. 1200-700
(Anadolu Medeniyetleri Müzesi) (Fot. Gökçe Günel)



Hacı Bayram Cami arkasında Ahiyakup Mahallesiinde bulunan kanatlı grifon
(M.Ö. 1200-700) (Anadolu Medeniyetleri Müzesi) (Fot. Gökçe Günel)

Faharet Çeşmesi İkiz Kybele (Kybele ve Attis) Kabartması

Özellikle von der Osten'in araştırmasında ortaya çıkan ve Osten tarafından "Faharet Çeşme Frig Kabartması" olarak adlandırdığı kabartmanın üzerinde bulunduğu bir Osmanlı geç dönem çeşmesi tarif ettiği yerde bulunmaktadır. Osten çeşmenin üzerinde 60 cm. yüksekliğinde ve 49 cm. genişliğinde dikdörtgen bir taş üzerine alçak kabartma olarak 2 adet yuvarlak disk ve onları taşıyan paralel ince bir boyuna sahip İkiz Frig Kybele betimi, sol altta bir svastika figürü, sağ altta hafifçe dalgalı çizgiler görülmektedir. Osten'e göre bu tasvir alışılmamış bir durumdur. Tek örnek olduğunu düşünmektedir. Aynı diskler birçok Frig altalarında Kybele ve Attis betimlemeleri olarak bulunmaktadır. Çeşmenin üzerinde bu kabartmadan ayrı iki adet Türkçe yazıt bulunduğunu da yazmaktadır. (H. H. von der Osten, 1926: 59). Aynı kabartma Sevim Buluç tarafından yayınlanmıştır (Buluç, 1991: 20,26).

Ancak yerinde yapılan incelemede çeşmenin tam ortasında olduğu ifade edilen Kybele ve Attis kabartmasının yerinde olmadığı görülmüştür. Araştırmalar sonucunda çeşme üzerinde olmayan Kybele ve Attis kabartması ile çeşmenin Eski Türkçe yazıtının Anadolu Medeniyetleri Müzesi uzmanlarınca müzede korumaya alındığı öğrenilmiştir.

Bu kabartma ile Sincan, Tatlar köyünde bulunan ve bugün Anadolu Medeniyetleri Müzesi'nde korumaya alınan 108 cm. yüksekliğindeki ikiz idol kabartması ile benzerlik göstermektedir. Yine yakın çevrede bulunan Midas Yazılıkaya Kabartması, Kes Kaya kabartması, Karababa Ovası'ndaki kaya üzerine işlenmiş Frigya kaya kabartmaları örneklerinin birer benzerleri olarak görülmektedir. Friglerin M.Ö. 8-6. yüzyıllarda ana tanrıça Kybele'ye ait sayısız kabartma ve heykeller bulunmaktadır. (Metin-Akalın, 2001:183-184)

Tipik bir Osmanlı çeşmesi olan Faharet Çeşme cephede dikdörtgen formlu ve tek kemerlidir. Bugün üzerindeki kabartma ve yazıtın yeri boş durmaktadır. Kabartmanın altında tek bir lüleden su akmaktadır. Çeşmenin arka tarafında su deposu vardır.

Çeşme üzerinde bulunan ve bugün müzede korunmaya alınan kitabede "*Amele Ferhad Bey Hazi'l çeşme*" ve diğer kitabede ise "*İşbu çeşmenin tamiri Ankaravi Çadırdızade Osman Efendi tarafından icra edilmiştir. Delil Börekçizade*

Hacı Ali Efendi Allahümmağfir ya celil sene 1316" yazılıdır.



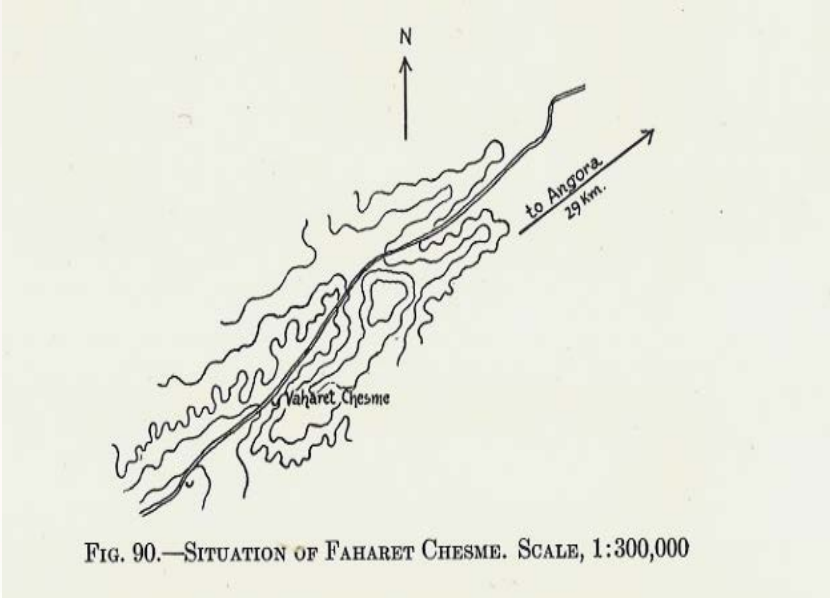
Faharet Çeşmesinin Bugünkü Durumu (2017) Fot. Gökçe Günel



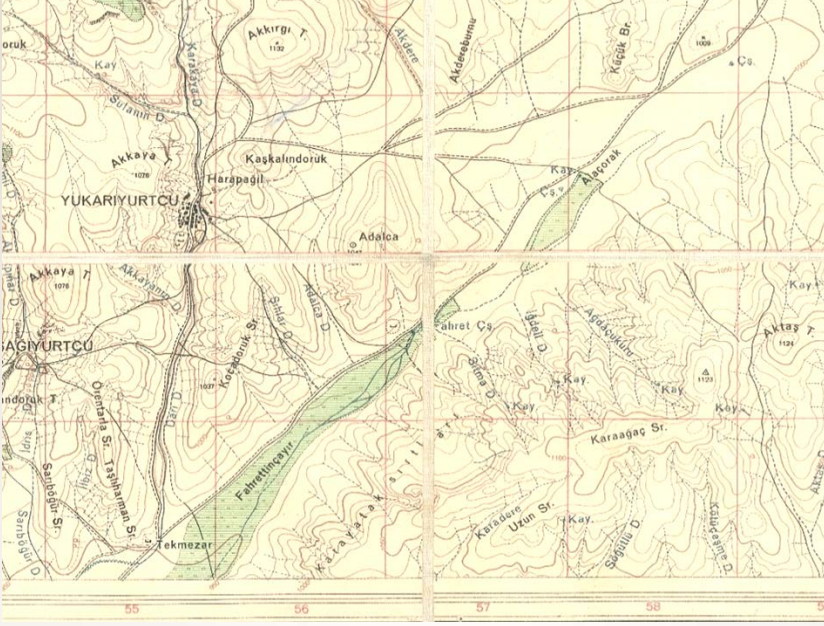
Kybele ve Attis Kabartması (Ankara Anadolu Medeniyetleri Müzesi)



Faharet Çeşmesinin Eski Türkçe Yazıtı (Ankara Anadolu Medeniyetleri Müzesi)

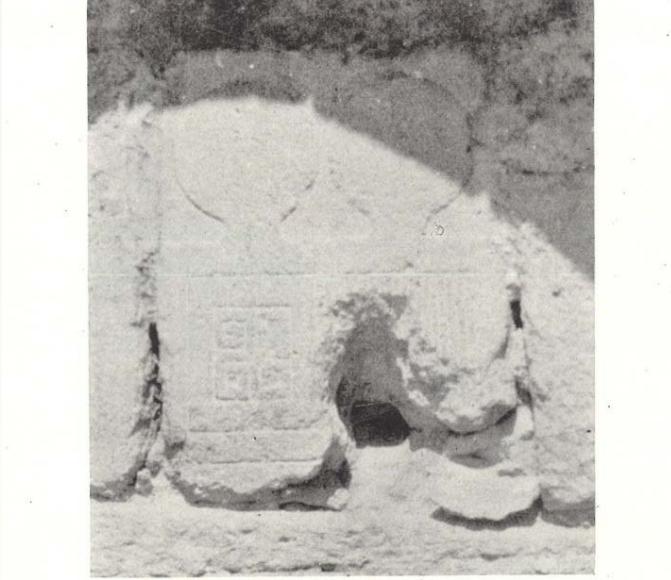


von der Osten'de Faharet Çeşmenin yerini gösteren plan



1934 Tarihli 1/25.000 ölçekli Yapraklı haritasında Faharet Çeşmenin yeri

PLATE V B



FAHARET ÇEŞMESİ (Fotoğraf: von der Osten)



Faharet Çeşme Üzerinde İkiz Kybele Frig Kabartması (Fotoğraf Sevim Buluç)



Feharet Çeşme Kabartma ve Yazıt Yerinde Durmakta İken (Fot. Mustafa Metin)



Feharet Çeşme (Fot. Mustafa Metin)

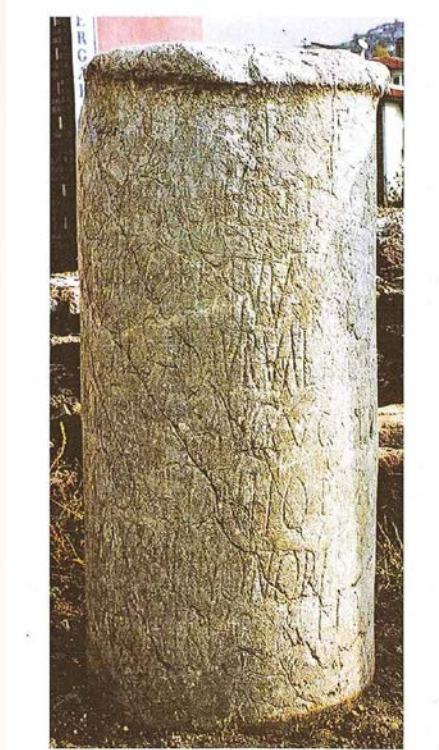


Tatlar Köyü Kybele ve Attis kabartması

Etimesgut Roma Dönemi Mil Taşı

1933 yılında Yatı Mektebi'nce yürütülen kazı çalışmaları sonucunda, Etimesgut'a üç beş dakika uzakta tren yolu kenarında 60 X 70 cm. çapında, 1 m. yüksekliğinde bir yazıt bulunmuştur (Morçöl, 2007; 469). David French'in yayınından yazıt denilen yazılı taşın bir mil taşı olduğunu öğreniyoruz. Bugün Roma Hamamı'nda 113.507.99 numaralı envantere kayıtlı olan mil taşı, 1.22 m. yükseklikte, 0.60 m. çapında olup, mermer sütun üzerine Latince yazılıdır.

Üstündeki Latin yazısından okunabildiği kadarıyla "Mil taşı Ancyra'dan 8 mil uzakta dindar, mutlu, ülkenin babası İmparator Sezar Gaius Iulius Verus Maximus' adanmıştır." Ayrıca üzerinde AD 235 G. Iulius Verus Maximianus, AD 293-305 Diocletianusve Maximianus yazılıdır (French, 2003:194-195).



Etimesgut Mil taşı - Roma Hamamı (David French s. 194)

Çimento Fabrikası Karşısındaki Höyük

1942 yılında Remzi Oğuz Arık tarafından Ankara çevresine gerçekleşen bir araştırma gezisinde Çimento Fabrikası'nın tam karşısında bir höyük saptanmıştır. Höyük Etimesgut İlçesi sınırları içinde, kent merkezi ile batıdaki Zir Bucağı'nı birleştiren yolun Ankara'dan itibaren 9.5 kilometresinde bulunmaktadır. Günümüzde kentin içinde yolların arasında kalmıştır. Arık'a göre 5 m. yüksekliğinde 100 m. çapındadır. Höyüğün ya da mevkiin adı olmadığından bu adla ile anılması doğru olacaktır. Yüzeyinden Etiyokuşu ve Ahlatlıbel İlk Tunç Çağı çanak çömleklerine benzeyen çanak çömlekler toplanmıştır. Bakır Çağ olarak nitelenenleri; İlk Tunç Çağı II. evreye tarihlenmektedir. (Arık, 1948:348) Yaptığımız araştırmada Çimento Fabrikası'nın doğusunda R. O. Arık'ın incelediği höyük olduğunu tahmin ettiğimiz höyüğü bulduk Ancak buranın yeniden incelenmesi gerektiğini düşünüyoruz.



Höyüğün Uydu Görünümü (2018) Fot. Gökçe Günel



Höyüğün bugünkü durumu (2018) Fot. Gökçe Günel

Bizans Mezarı Bahçekapı Mahallesi



Bizans Mezarının Yeri (Anadolu Medeniyetleri Müzesi Arşivi)



Mezarın Bugünkü Durumu 2018 (Fot. Gökçe Günel)

Etimesgut İlçesi Bahçekapı Mahallesi 4. cadde 31. Sokaktaki Pafta: 110 Ada:45662 Parsel:3 inşaatın temel hafriyatı sırasında bir mezar ortaya çıkmış, mezar odası kazılmış, Bizans dönemine ait olduğu anlaşılmıştır. Mezar 2 X 2 X 1.5 m. boyutlarında olup, yapının alt katında kalmış, bir kapakla mezara kapatılmıştır. AKTVK Kurulunun kararıyla mezarın Müze Müdürlüğü'nce korunarak, inşaatın tamamlanmasına karar verilmiştir.

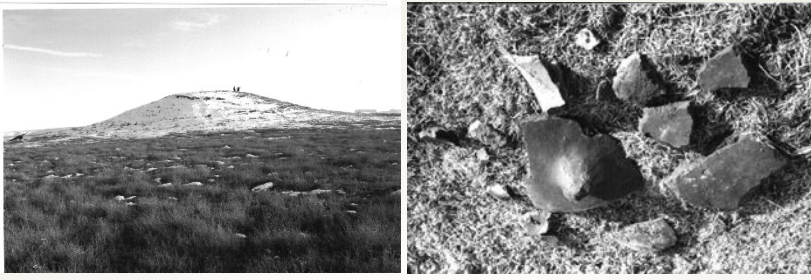
Bağlıca Höyüğü Kepir Mevkii



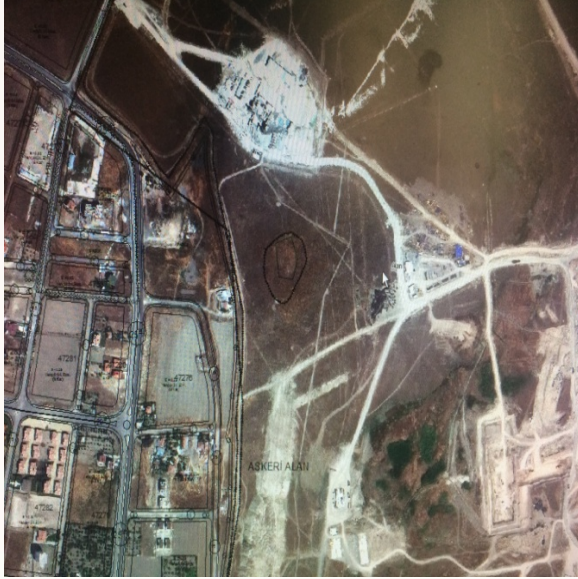
Höyüğün 1983 Yılı Durumu AKTVK Kurulu Arşivi



Höyüğün 1983 Yılı Durumu AKTVK Kurulu Arşivi



Höyüğün 2007 Yılı Durumu AKTVK Kurulu Arşivi



Höyüğün uydu görüntüsü (2018) Fot. Gökçe Günel



Höyüğün bugünkü durumu (2018) Fot. Gökçe Günel

Bağlıca Köyü ile Zırlı Birlikler arasında bulunan höyük, 100 m. Çapında, 7-8 m. yüksekliktedir. Zırlı Birlikler Okulunun 500 m. doğusunda bulunan, Kuzey - güney yönünde 120 m., doğu - batı yönünde 83 m., yüksekliği 6 m. olan Höyükte yapılan yüzey araştırmalarında, Kalkolitik, Eski Tunç Çağı, Frig ve Roma Dönemlerine ait seramik parçalarına rastlanılmıştır (Omura, 1996:255). 2007 yılında yapılan incelemelerde höyüğün korunduğu görülmüştür. GEEAY Kurulu'nun kararıyla 1. Derece Arkeolojik Sit olarak korunmaya alınmıştır.

Bağlıca Höyüğü Köyiçi Mevkii

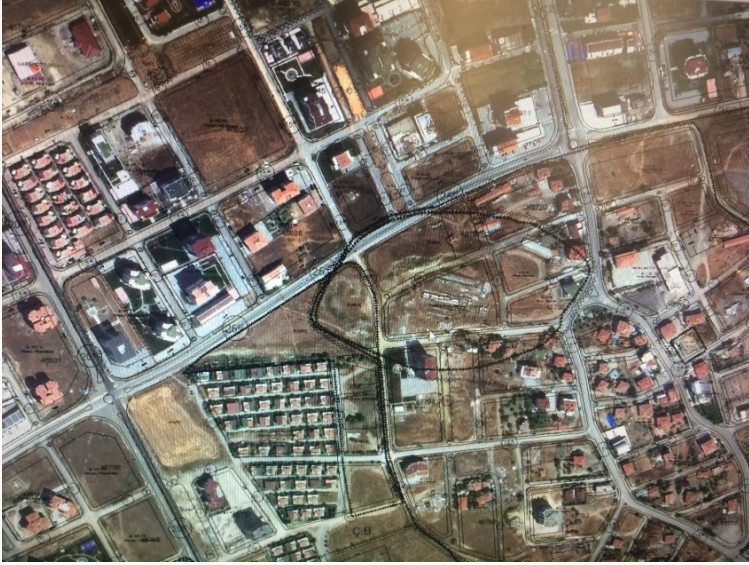


Bağlıca Höyüğü Köyiçi Mevkii (Fot. AKTVK Kurulu Arşivi)

Bağlıca merkezinde yer alan höyüğün ortasından yol geçmektedir. Höyüğün çapı 150 m., yükseklik ise 3-4 metredir. Yüzeysel araştırmalarında silex yonga aletler, Eski Tunç Çağı, Demir Devri ve Roma Dönemine ait seramik parçaları bulunmuştur. Höyük prehistorik dönemlerden itibaren, özellikle Tunç Çağı ve Roma dönemlerinde iskân görmüştür.



Höyüğün Bugünkü Durumu (2018) Foto. Gökçe Günel



Höyüğün Uydu Görüntüsü

Balıkuyumcu Höyük



Balıkuyumcu Höyük (Fot: AKTVK Kurulu arşivi)



Balıkuyumcu Höyüğü ve Köy (Fot: AKTVK Kurulu Arşivi)



Balıkuyumcu Höyüğü (Fot: AKTVK Kurulu Arşivi)



Balıkuyumcu Höyüğü'nün Batıdan Görünüşü (Fot: AKTVK Kurulu Arşivi)



Balıkuyumcu Köyünde Bulunu Pitos (Küp) (Fot: AKTVK Kurulu Arşivi)



Balıkuyumcu Höyüğü'nün Uydu Görüntüsü

Balıkuyumcu Köyü'nün kuzeydoğusunda Antik Papira (?) olduğu bilinen höyük, Ankara – Eskişehir Karayolunun solunda, Ankara'ya 37 km. uzaklıktadır. Höyüğün Kuzeybatısında Balıkuyumcu Köyü, güneyinde Çirçoban Deresi ve Çetinne kayalığı vardır. Höyük 400 m. uzunluğunda, 50 m. yüksekliğinde olup, üzerinde Kalkolitik, Tunç, Hiti, demir çağlarına ait seramik bulunmuştur. Höyük yüzeyinde yapılan araştırmalarda, tahribatlar sonucunda duvar kalıntılarının ve irili ufaklı moloz taşların ortaya çıktığı görülmektedir. AKKTVK Kurulu kararıyla 1. Derece Arkeolojik Sit edilmiştir.



Höyüğün Bugün Batıdan Görünüşü (2018) Fot: Gökçe Günel



Köyün Arkasında Bulunan Kayalık Arazi (2018) Fot: Gökçe Günel

Balıkuyumcu Roma Köprüsü



Balıkuyumcu Roma Köprüsü (Fot: AKTVK Kurulu Arşivi)



Roma Köprüsünü Bugünkü Durumu 2018 (Fot: Gökçe Günel)

Roma Köprüsü, Balıkuyumcu Köyü içinde, höyüğün batısında, köy çeşmesinin yakınında, andezit blok örgülü, tek gözlü kemerlidir. Çirçoban Deresi üzerinde bulunmaktadır. Köprü bugün kullanılmaktadır. Köprü'nün doğusunda su içinde blok taş örülü duvar temel izi görülmüştür. Günümüzde de kullanılmaktadır. AKTVK Kurulunun kararıyla korumaya alınmıştır.

Balıkuyumcu Düz Yerleşim



Balıkuyumcu Düz Yerleşim (Fot: AKTVK Kurulu Arşivi)

Düz Yerleşim Alanı, Ballıkuyumcu Hisarlıkaya yolunun yaklaşık 4. km. sinde Yakacık Köyü'nün bulunmaktadır. Kent KoopYeni Yerleşim alanın içindedir. Yüzeyde yapılan araştırmalarda Roma Dönemine ait seramik ve yapı kalıntıları rastlanılmıştır. AKTVKK 3. Derece Arkeolojik sit olmuştur.

Elvanköy Yeraltı Mahzenleri



Elvan Höyüğü'nün Eski Görünüşü (Fot: AKTVK Kurulu Arşivi)

Yeraltı Mahzenleri Anakadın Çeşmesi Üstü, 7 nolu çevre anayolu üzerinde, Eski Mandıra Mevkiindedir. Yüzeyde yapılan araştırmalarda Geç Roma, Bizans Dönemi'ne ait seramik parçalarına rastlanılmıştır.. Yalnız bu alanda seramiklerin bulunması burada antik bir yerleşmenin olduğunu göstermektedir. AKTVKK kararıyla korumaya alınmıştır.

Eryaman Çingıldaklıtepe Höyüğü 1



Eryaman Çingıldaklıtepe Höyüğü 1 (Fot: AKTVK Kurulu Arşivi)



Eryaman Çingıldaklıtepe Höyüğü 1 (Fot: AKTVK Kurulu Arşivi)



Çingıldaklıtepe Höyüğü 1-2 Uydu Görüntüsü



Çingıldaklıtepe Höyüğü'nün Bugünkü Görünümü (Fot. Gökçe Günel)



Höyüklerin Eski Fotoğrafı (Fot: AKTVK Kurulu Arşivi)



Höyüklerin Eski Fotoğrafı (Fot: AKTVK Kurulu Arşivi)

Höyük 1: Ankara- Sincan yolunun 2 km. kuzeyinde bulunan, yarım ay şeklinde olan Çingırdaklı Tepe'nin önünde yer alan höyük, 60-7- m. çapında, 11-12 m. yükseklikindedir. Höyük kaçak kazılar sonucunda tahrip olmuştur. Höyük yüzeyinde yapılan yüzey araştırmalarında bol miktarda Geç kalkolitik, Eski Tunç, Hitit ve Demir Çağlarına ait kaba gri renkli seramik parçalarına rastlanılmıştır. Ayrıca Höyük üzerinde bulunan antik kiklopien taşlardan burada büyük yapının bulunduğu düşünülmektedir. AKTVK Kurulunun kararıyla korunmaya alınmıştır.

Höyük I'in yanında yer alan Höyük II, dört tepeden oluşmaktadır. Kuzeytepe 24 m. yüksekliğindedir. Batı yamacında Hitit poternine benzer büyük bir kiklop tarzı giriş bulunmaktadır. Höyük yüzeyinde yapılan yüzey araştırmalarında bol miktarda Eski Hitit ve Hitit İmparatorluk (II. Bin)

Çağlarına ait kaba gri renkli seramik parçalarına rastlanılmıştır. Kuzey tepenin yanındaki tepe doğal bir tepe olup, güney tepe üzerinde Hitit dönemi seramikleri bulunmaktadır. Güneye doğru devam eden Çingirdaklı tepenin yamacında eski büyük taşlar bulunmaktadır. AKTVK Kurulunun kararıyla korunmaya alınmıştır.

Yapracık A Höyüğü



Yapracık A Hüyükü (Fot: AKTVK Kurulu Arşivi)



Hüyükün Bugünkü Görünümü (Fot: Gökçe Günel)



Höyüğün Uydu Görüntüsü

Höyük, Yapracık Köyünün 500 m. güneydoğusunda bulunmakta olup, 150 m. çapında, 7 m. yüksekliğindedir. Höyük yüzeyinde yapılan araştırmalarda Eski Tunç, Hitit ve Demir Çağlarına ait seramik parçalarına rastlanılmıştır. Höyük üzerinde tarımsal faaliyetler sürdürülmektedir. Ankara Koruma Kurulu'nca 1. ve 3. Derece Arkeolojik Sit olarak korumaya alınmıştır.

Yapracık B Höyüğü



Yapracık B Höyüğü (Fot: AKTVK Kurulu Arşivi)



Höyüğün Bugünkü Görünümü (Fot. Gökçe Günel)

Höyük köyün güneydoğusunda, 150 m. çapında, 6 m. yüksekliğindedir. Höyük üzerinde yapılan tarımsal faaliyetler nedeniyle seviyesi düşmüştür. Höyük yüzeyinde yapılan araştırmalarda çok miktarda çakmaktaşı, sileks artıklar, kaba işlenmiş yonga aletler, devetüyü hamurlu açık renk seramik ile kırmızı astarlı seramikler bulunmuştur. Prehistorik, Eski Tunç, Hitit ve Demir Çağlarında iskân görmüştür. Ankara Koruma Kurulu'nca 1. ve 3. Derece Arkeolojik Sit olarak korumaya alınmıştır.

Yapracık Höyük Ağaçlı Mevki



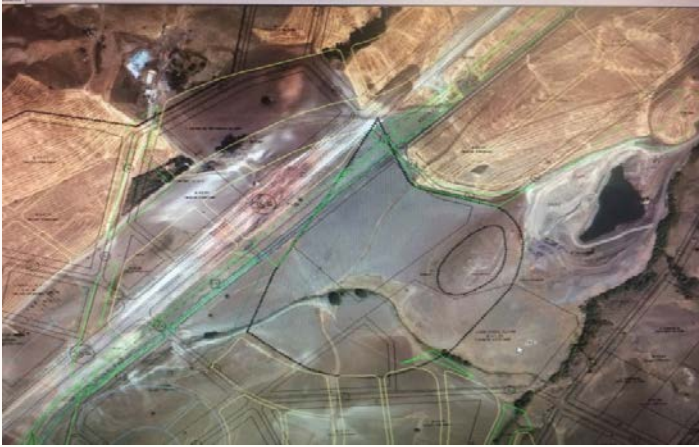
Höyüğün Görünümü AKTVK Kurulu Arşivi



Höyük Üzerinde Kaçak Kazı Çukurları (Fot: AKTVK Kurulu Arşivi)



Höyüğün Güncel Görünümü (Fot: Gökçe Günel)



Höyüğün Uydu Görünümü

Yapracık yerleşmesinin 1,5 km. kuzeydoğusunda, Horlağın Deresinin kuzeyinde, Tuzla Tepesinin doğusunda, Ağaçlı Tepesi'nde yer alan Höyük üzerinde Roma ve Bizans seramikleri bulunmuştur. AKTVK Kurulunca 1. Derece Arkeolojik sit olarak korunmaya alınmıştır.

Yukarıyurtçu Sivri Tepe

Yukarıyurtçu Köyü'nün yaklaşık 1.3 km. kuzeyinde, sivri tepenin güneydoğusunda bulunan höyük üzerinde Eski Tunç, Roma dönemlerine ait seramikler, ayrıca Bizans çağına ait künk, Eski Tunç çağına ait 2 adet çakmak taşı alet bulunmuştur. AKTVK Kurulunun kararıyla Arkeolojik sit alanı olarak korumaya alınmıştır.



Yukarıyurtçu sivri tepe (Fot: AKTVK Kurulu arşivi)



Yukarıyurtçu Sivri Tepe (Fot: AKTVK Kurulu Arşivi)



Höyüğün Güncel Görünümü (Fot: Gökçe Günel)

Yukarıyurtçu Yamaç Yerleşmesi Yukarıyurtçu Kayalidoruk Höyük Nekropol (Antik Mezarlık)

Höyük, Yukarıyurtçu Köyünün kuzeybatısında, sivri tepenin 500 m. güneyinde Kayalidoruk Tepesinin 700 m. doğusunda yer alan yerleşme üzerinde, kuzey-güney yönünde uzanmaktadır. Höyük 200 m. çapında, 6 m. yüksekliğindedir. Gerek höyük, gerekse Nekropol Alanı'nda kaçak kazı çukurlarına rastlanmıştır. Höyük yüzeyinde yapılan araştırmalardan, Höyüğün Prehistorik dönemlerden Roma Dönemine kadar kesintisiz iskân gördüğü anlaşılmış olup, bu dönemlere ait seramik parçaları bulunmuştur. AKTVK Kurulunun kararıyla Arkeolojik sit alanı olarak korumaya alınmıştır.



Kayalidoruk Yerleşmesi (Fot: AKTVK Kurulu Arşivi)



Kayalidoruk Yerleşmesi (Fot: AKTVK Kurulu Arşivi)



Kayalidoruk Yerleşmesi (Fot: AKTVK Kurulu Arşivi)



Höyüğün Güncel Görünümü (Fot: Gökçe Günel)

Kayalidoruk Höyüğü

Kayalidoruk Höyüğü Yukarıyurtçu Köyünün yaklaşık 1 km. kuzeybatısında, çapı 200 m. yüksekliği 6. metredir. Höyük üzerinde Prehistorik aletler, Tunç, 1. Bin, 2. Bin, Roma dönemlerine ait seramik bulunmuştur. Höyüğün Prehistorik çağdan Roma dönemine kadar iskân ettiği anlaşılmaktadır. AKTVK Kurulunun kararıyla Arkeolojik sit alanı olarak korumaya alınmıştır.



Kayalidoruk Höyüğü (Fot: AKTVK Kurulu Arşivi)



Kayalidoruk Höyüğü (Fot: AKTVK Kurulu Arşivi)



Kayalidoruk Höyüğü (Fot: AKTVK Kurulu Arşivi)



Höyüğün Uydu Görünümü



Höyüğün Güncel Görünümü (Fot: Gökçe Günel)



Höyüğün Güncel Görünümü (Fot: Gökçe Günel)



Yukarı Yurtçu Mahallesindeki Arkeolojik Sit Alanlarını Gösteren Harita

Etimesgut İlçesi'nde yaptığımız araştırmalarda Paleolitik dönemden günümüze kadar iskân gören 15 adet höyük; çevrede mil taşları, Frigya dönemine ait çeşitli hayvan kabartmaları, yakın çevrede Atatürk Orman Çiftliği arazisinde Frig dönemine ait tümülüsler olduğu tespit edilmiştir. Bölgenin tarihi ve arkeolojik potansiyeli oldukça fazladır. Cumhuriyetin ilk yıllarında bölgeye verilen önem daha fazladır. Bugün Etimesgut çevresine yapılacak yüzey araştırmalarında yeni arkeolojik verilerin ortaya çıkması muhtemeldir. Bundan sonra Ankara'da bulunan Üniversitelerin ilgili bölümleri ile Ankara'da bulunan araştırma merkezlerinin bölge ve yakın çevresinde yüzey araştırmaları yaparak hem mevcut olan höyüklerin ve hem de çevrenin dikkatlice incelenmesi sonucunda Ankara ve Etimesgut tarihine daha fazla ışık tutacak yeni verilerin ortaya çıkacağını ümit ediyoruz.

Kaynaklar

- Afet İnan; Pittard-M. Eugène (pre),L'Anatolie, le Pays de la "Race" Turque
Genève: AlbertKundig, 1939.
- Afif Erzen, İlk Çağda Ankara, Ankara 1946
- Avram Galanti, Ankara Tarihi, (ikinci baskı) Ankara 2005
- Çiğdem Morçöl, "Cumhuriyet'in İlk Otuz Yılında, Arşiv Belgelerinde, Ankara'da Yapılan Arkeolojik Kazı Çalışmaları", Anadolu Medeniyetleri Müzesi 2006 Yıllığı, Ankara, 2007, s. 459 - 498
- David French- Stephen Mitchel, Ankara 50, Ankara Turizmi ve Eski Eserleri Sevenler Derneği Yay. 5, Ankara.
- David French, Galatya Bölgesi Roma Yolları ve Miltaşları, An Med Müze. 1990 yıl. S.6.
- David French, Roman, Late Roman, Byzantine İnscription of Ankara A Selection, Museum of Anatolian Civilisation, Ankara, 2003.
- Ernst Mamboury, (2014), Ankara Gezi Rehberi, (Tercüme: Anonim), Ankara
- Franz Taeschner, Osmanlı kaynaklarına Göre Anadolu Yol Ağı, İstanbul, 2010.
- H.H. Von der Osten, Exploration in Central Anatolia Seasons of 1926 The University of Chicago 1926 p. 59, Plate V B.
- H.H von der Osten, The Alishar Hüyük, Seasons of 1930-32, OIP XXX Chicago 1937.
- H. Müller-Beck; Neufundeaus dem PaläolithikumAnatoliens"Berlin1960, 38; 111-118
- İsmail Kılıç Kökten, "1945 Yılında Türk Tarih Kurumu Adına Yapılan Tarihöncesi Araştırmaları", Belleten, Cilt XI, Sayı 43 (1947): 431-472.
- Max Pfannenstiel, Die Altsteinzeitlichen Kulturen Anatoliens, İstanbul Forschungen N. 15, 1941.

- Metin Kartal, Yontmataş Buluntu Toplulukları ışığında Ankara: Neyi Biliyoruz? Neyi Bilmiyoruz? Yeni Değerlendirmeler ve Sonuçlar, Anadolu / Anatolia 28, 2005 s.49-72
- Musa Kadioğlu-Kutalmış Görkay-StephenMitchel, Roma Döneminde Ankara, İstanbul, 2011)
- Mustafa Metin-Mehmet Akalın, "Frigya'da bulunan İkiz İdol", Anadolu Medeniyetleri Müzesi 2000 Yıllığı, Ankara, 2001, s. 183-193.
- R.O. ARIK; "Anadolu'da Yeni Yerleşme Yerleri" TTKong, Kongreye Sunulan Tebliğler III – 1943 Ankara 1948 TTK Yayınlarından 9. Seri Sa. 3, Ankara 342-352
- Sachihiro OMURA, 1994 Yılı İç Anadolu'da Yürütülen Yüzey Araştırmaları XIII. Araştırma Sonuçları Toplantısı, Ankara, 1996
- Sevim Buluç, Ankara Kabartmaları, IX. Türk Tarih Kongresi IX. Türk Tarih Kongresi, 21-25 Eylül 1981, Ankara (I. Cilt)
- Sevim Buluç, "İlkçağda Ankara", Ankara Dergisi, C.1, S.1, s. 13-28 Ankara, 1994
- Şevket Aziz Kansu; - F. Ozansoy"Ankara Civarında Paleolitik Yeni Buluntular" Türk Tarih Kongresi IV – 1948, s. 381-390 Ankara. 1952,